

Skötsel- och Monteringsanvisning

Ankarsrum

smalspis



Utgåva 08/01

Mottagning av gods

När du tar emot godset är det viktigt att du noggrant kontrollerar så att godset inte är transportskadat. Anmäl **omedelbart** skador till fraktbolaget.

Byggnmälan

Innan du får göra en ny installation av eldstad och uppförande av skorsten krävs att en Byggnmälan görs till din byggnadsnämnd. Närmare anvisning och råd får du om du vänder dig till Byggnadskontoret i din kommun.

Besiktning

Ett gott råd om du avser att göra en installation till befintlig skorsten är att du innan du påbörjar installationen kontaktar Skorstensfejarmästaren för en besiktning. Han kan också ge dig nödvändiga rekommendationer vid eventuellt behov av renovering. Efter att du installerat din eldstad måste installationen besiktigas av Skorstensfejarmästaren innan du får börja elda.

Rökkanal

Vi rekommenderar *ChimVision sektionsskorsten* med en rostfri och syrafast innermantel. Läs noggrant igenom skorstenstillverkarens monteringsinstruktioner. Vi rekommenderar inte en rökkanallängd understigande 3,5 m räknat från kaminens anslutning. Tänk på att skarpa böjar och sidodragningar påverkar rökkanalens drag. Är du osäker kan du kontakta Skorstensfejarmästaren för råd.

Bärande underlag

Ankarsrum väger inte mer än att den normalt kan placeras på vanligt golvbjälklag.

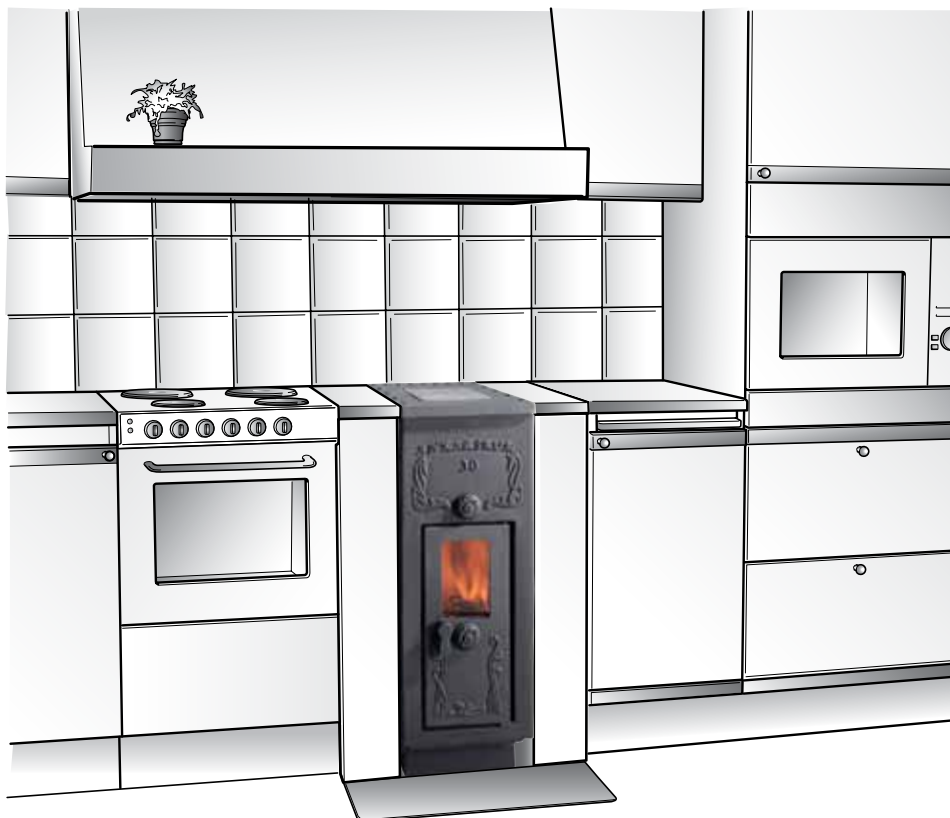
Brännbar och icke brännbar vägg

Ankarsrum bör alltid placeras mot en godkänd brandvägg som kan bestå av tegel eller motsvarande, exempelvis 100 mm Siporex. De flesta återförsäljare har även färdiga brandväggsselement. Se närmare anvisningar om avstånd på sidan 6.

Eldstadsplan

Eldstadsplanets funktion är att skydda golv och brännbart material framför kaminen från utsprättande glöd. Generellt gäller att eldstadsplanet skall sträcka sig minst 300 mm framför eldstaden och minst 100 mm utanför kaminens båda sidor. Ett eldstadsplan kan bestå av 0,7 mm stålplåt, glasplan, klinker, natursten etc.

Läs noggrant igenom hela monteringsanvisningen innan du påbörjar installationen!!



Förberedelse

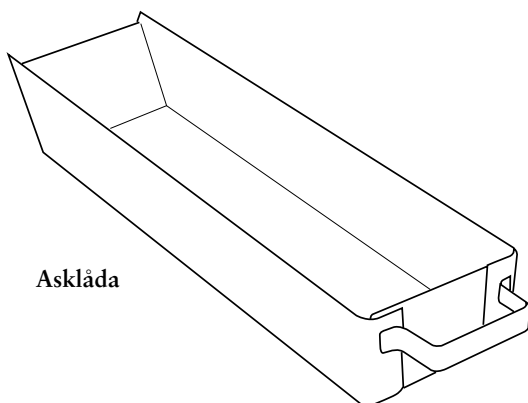
Innan du påbörjar ditt ingrepp i rökkanalen är det viktigt att du låtit Skorstenfejarmästaren besiktiga din kanal. Detta för att du skall vara säker på att den är tät och rätt dimensionerad för Ankarsrum.

Gör din anslutning i följande ordningsföljd:

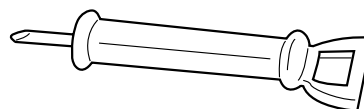
1. Mät upp var centrum hamnar på rökkanalens vägg och hugg upp ett hål anpassat till diametern på kaminens stos. Avstånd cc golv och centrum håltagning framgår av måttskissen. Avser du att ansluta från toppen av kaminen med en 90° alternativt 45° anslutning in i rökkanalen får du mäta upp detta mått på plats.
2. Använd gärna en slagborrmaskin och betongborr att borra ett antal hål runt den markering du gjort. Finjustera sedan med en huggmejsel.
3. Vi rekommenderar att du använder en inmurningsstos som anslutningsröret sticks in i. Mura fast denna inmurningsstos i väggen. Stosen skall inte gå in i själva rökkanalen.
4. För in anslutningsröret i inmurningsstosen och trä anslutningsröret över kaminens stos, täta med tätningssmassa mellan stos och rör. Anslutningsröret skall inte gå in i själva rökkanalen, kapa vid behov. Dreva mellan anslutningsröret och inmurningsstosen med tätningsgarn. Stryk extra tätningssmassa över skarvar.
5. **Viktigt!** Om din anslutningssats innehåller en täckplåt som skall täcka hålet i rökkanalen så trär du över den innan du ansluter kaminen.
6. Kontakta Skorstenfejarmästaren för en besiktning.



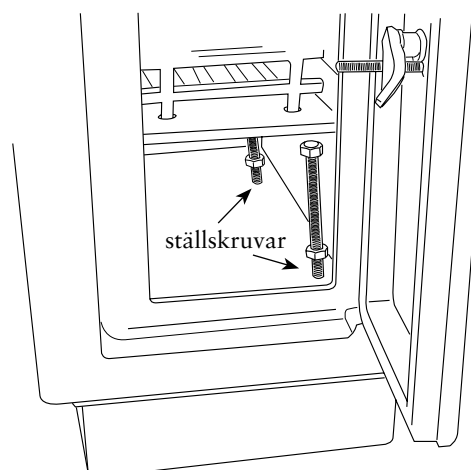
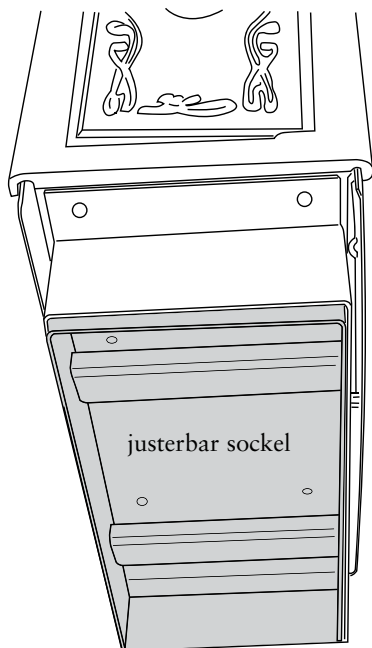
DETTA INGÅR I LEVERANSEN



Asklåda

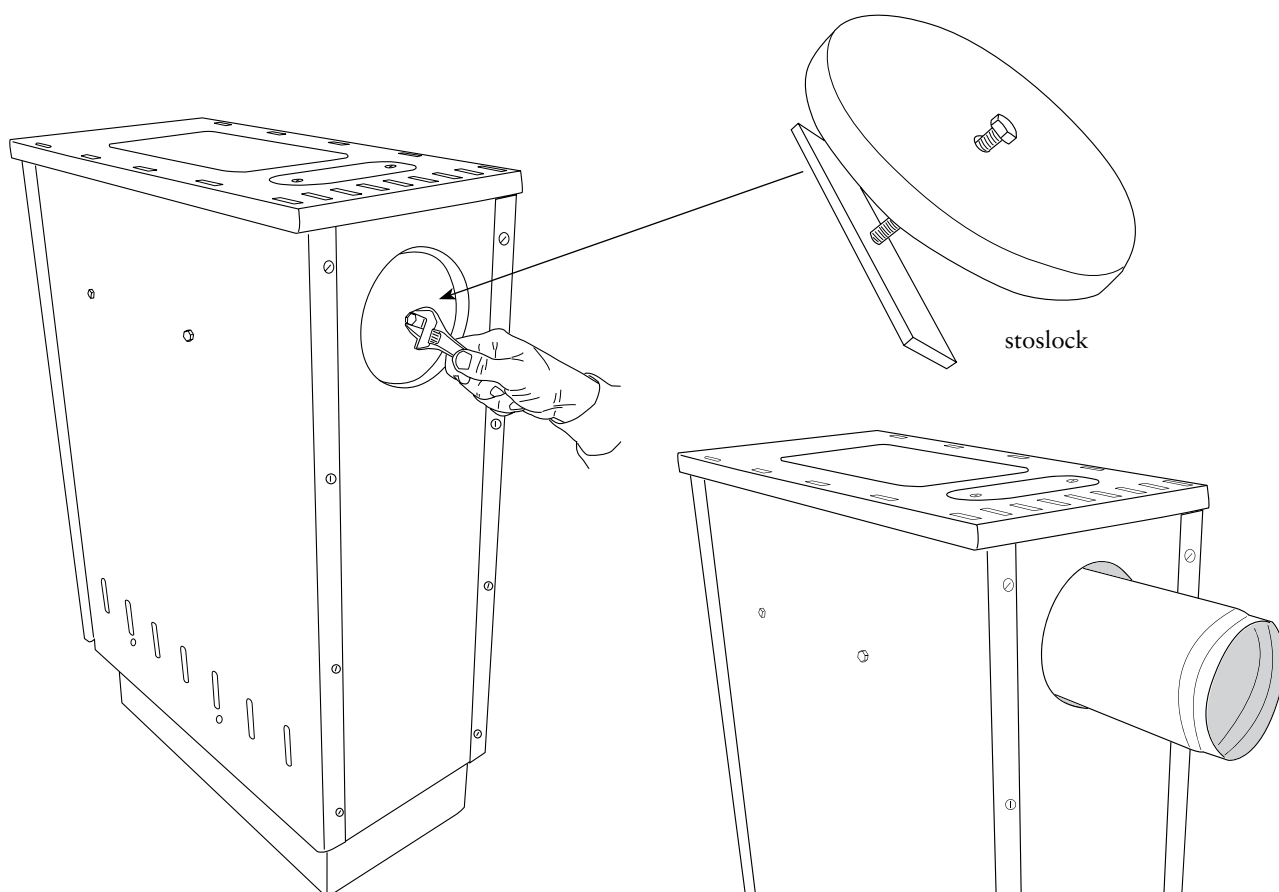


Kall hand



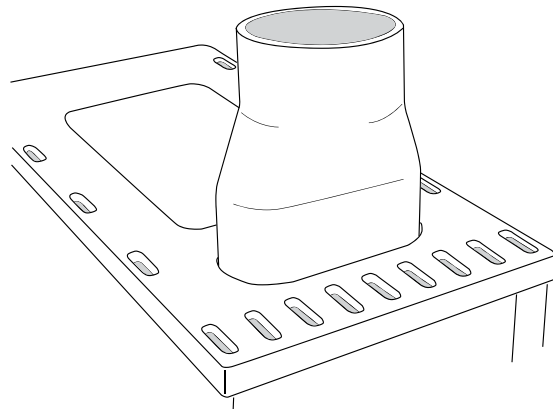
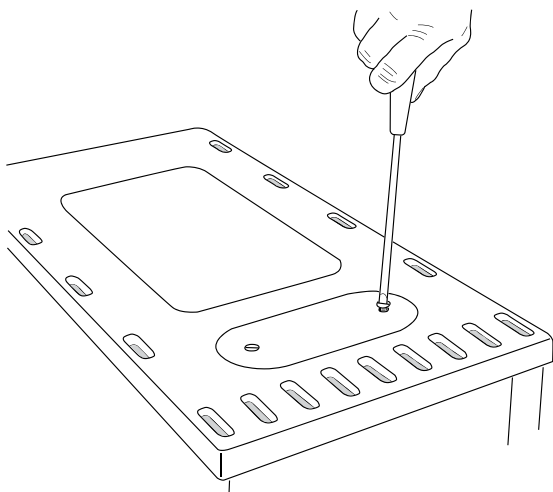
Justering av höjd

Ankarsrum är försedd med en justerbar sockel. Detta är en fördel när spisen skall monteras i ett befintligt kök. Använd de fyra ställskruvar som finns i botten av spisen, de regleras inifrån spisen (se skiss).



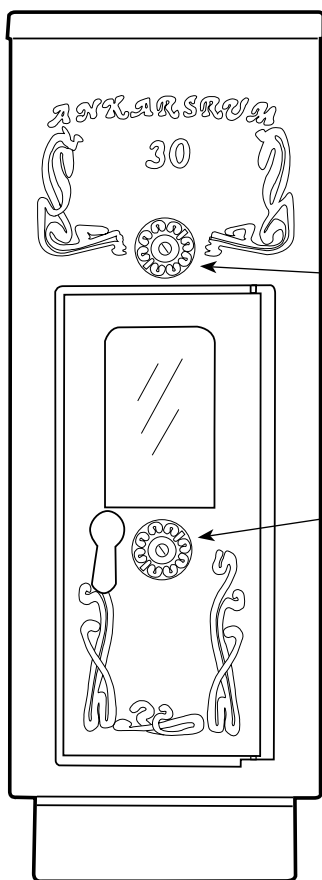
Bakanslutning till befintlig rökgång

Förbered spisen genom att avlägsna stoslocket som täcker anslutningen. Använd tätningssmassa att täta mellan anslutningsröret och stosen och tryck dit anslutningsröret (tillval). Följ i övrigt anvisningen för anslutning på sidan 3.



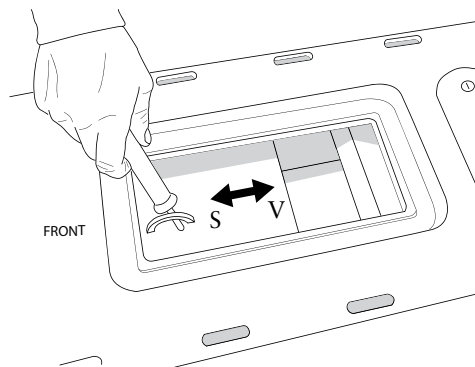
Anslutning topp

Om Ankarsrum skall toppanslutas så avlägsnas först täckplattan enligt bild. Täta sedan mellan specialstosen (tillval) och spisen med tätningsmasa. Följ i övrigt skorstensleverantörens anvisning för montering.



reglage för sekundärluft

reglage för primärluft



Vinter- Sommarläge

Läget på rökvändarplattan kan regleras enligt bild. I vinterläget (V) får rökgaserna en längre väg ut och spisen avger mer värme till rummet. För att komma åt reglaget måste kokplattan tas bort.

Luftreglage

Reglaget för primärluft använder du vid upptändning och skall i de flesta fall stängas helt vid kontinuerlig eldning.

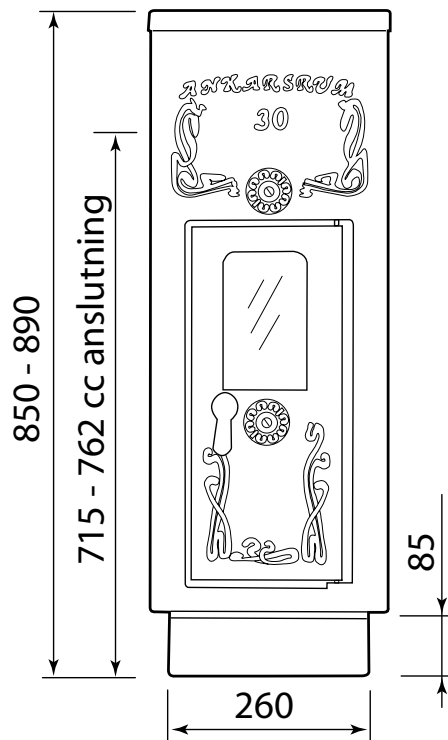
Med reglaget för sekundärluft styr du hur mycket värme du vill ha ut och samtidigt spolas glaset med luft för att förhindra sotbildning.

Tekniska data och mått

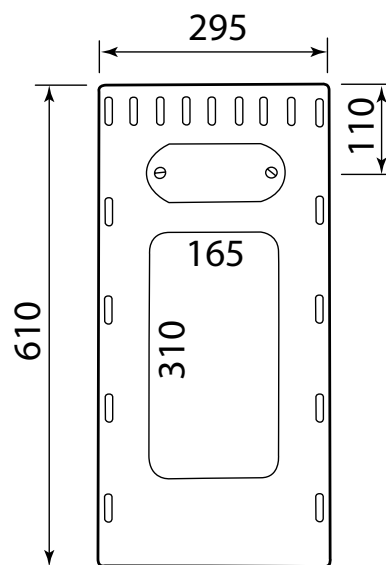
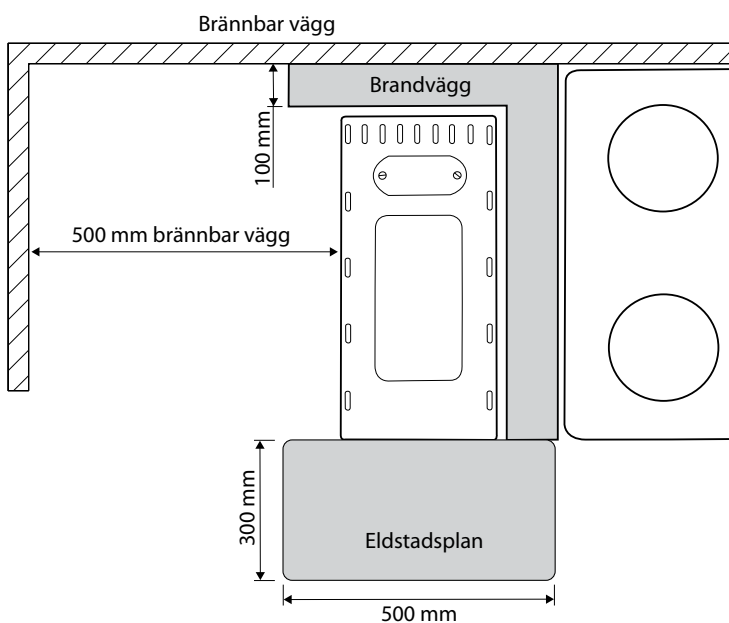
Vikt:	135 kg
Medeleffekt:	8 kW
Rökstos bak:	Ø utv. 125 mm

Tillbehör

Övergång oval/rund (vid toppanslutning)
Anslutningsrör



Avstånd till brännbar vägg



Upptändning och eldning

Luftreglagen

Luftreglaget för primärluften sitter under glasluckan och reglaget för sekundärluften över luckan (se bild sidan 5).

Tömning av aska

Raka ner askan i asklådan genom rostret. Töm aldrig aska i ett brännbart kärl, använd helst en plåtkärl med tätslutande lock. Det kan finnas glödrester i aska flera dygn efter avslutad eldning.

Rengöring

Det finns speciella rengöringsmedel för glas i fackhandeln. Använd inte slipande rengöringsmedel. Plåten rengöres med en fuktad trasa.

Lukt

Vid den första eldningen kan en viss lukt förekomma. Den beror på vissa beläggningar på plåten som bränns bort. Lukten försvinner efter ett par brasor.

"Knäppningar" i plåten

Vid upphettning och avsvälning av plåten kan det förekomma "knäppningar", vilket är helt naturligt då plåten expanderar vid uppvärmning.

Första brasan

Vi rekommenderar dig att använda upptändningskuddar eller motsvarande som din återförsäljare har. Med hjälp av dessa får du en snabb övertändning av veden och en renare förbränning.

Använd **aldrig** tändvätska.

Vid första upptändningen skall primärluftreglaget under luckan öppnas. Öppna också det övre luftreglaget över luckan. Lägg in upptändningsved (klena vedträn) och ett par upptändningskuddar alt. tidningspapper. Tänd på och stäng luckan när elden tagit sig.

Kontinuerlig eldning

Det gäller att få så hög temperatur i eldstaden som möjligt. Då utnyttjar du kamin och ved maximalt och får en ren förbränning. På så sätt undviks sotbeläggning i eldstaden och på glas. När du eldar rätt skall inte röken synas, bara anas som en "dallring" i luften.

När du har en bra glödbädd, efter upptändningsfasen, kan den egentliga eldningen börja och du kan lägga in önskad mängd ved. Stäng nu nästan helt det undre reglaget för primärluft, du kan lämna det 2-3 mm öppet.

Med det övre reglaget för sekundärluften reglerar du förbränningshastigheten och därmed hur mycket värme du vill ha ut av spisen.

OBS! Det är viktigt att få en snabb övertändning av veden, stäng inte glasluckan innan veden tagit sig ordentligt. Pyreldning kan i värsta fall orsaka en gasantändning som kan skada din eldstad.

När du fyller på ved så ska du öppna glasluckan försiktigt så att du undviker rökutslag. Fyll aldrig på så länge det brinner bra. Rekommenderad vedmängd för Ankarsrum är max 2,8 kg/timme.

Lycka till med din Ankarsrum





Scandinavisk Spismiljö AB
Ekslingan 1, Väla Norra
254 67 Helsingborg
Tel 042-12 69 50
Fax 042-12 69 40
www.spismiljo.se